



รายงานสถานการณ์สาธารณสุข
กรมป้องกันและบรรเทาสาธารณภัย กระทรวงมหาดไทย
ศูนย์อำนวยการบรรเทาสาธารณภัย (ส่วนปฏิบัติการ) www.nirapai.com
โทรสาร 0-2241-7450-6 สายด่วนนิรภัย 1784



ที่ของข่าว 469/2561

วันที่ 5 สิงหาคม 2561

(เวลา 07.00 น.)

กรมป้องกันและบรรเทาสาธารณภัยขอรายงานสถานการณ์สาธารณสุขประจำวัน ดังนี้

1. สถานการณ์สาธารณสุข

1.1 อุทกภัย

สถานการณ์อุทกภัย จากอิทธิพลพายุโซนร้อน “เชนติญา” และ มรสุมตะวันตกเฉียงใต้ ตั้งแต่วันที่ 17 ก.ค.- 4 ส.ค.61 ทำให้เกิดน้ำท่วมฉับพลัน น้ำป่าไหลหลาก น้ำล้นตลิ่ง และดินถล่ม ในพื้นที่ 27 จ. (กาญจนบุรีตาก เชียงใหม่ แม่ฮ่องสอน พิจิตร นครสวรรค์ ตราด แพร่ เพชรบูรณ์ พิษณุโลก ประจวบคีรีขันธ์ ระนอง เพชรบุรี ลำปาง น่าน อุตรดิตถ์ อำนาจเจริญ พะเยา เชียงราย กาฬสินธุ์ นครพนม มุกดาหาร อุบลราชธานี บึงกาฬ สกลนคร ร้อยเอ็ด ยโสธร) 85 อ. 303 ต. 1,941 ม. ประชาชนได้รับผลกระทบ 37,701 ครัวเรือน 99,629 คน ผู้เสียชีวิต 1 ราย (จ.สกลนคร) สถานการณ์คลี่คลายแล้ว 18 จ. (กาญจนบุรี ตาก เชียงใหม่ แม่ฮ่องสอน พิจิตร นครสวรรค์ ตราด แพร่ เพชรบูรณ์ พิษณุโลก ประจวบคีรีขันธ์ ระนอง เพชรบุรี ลำปาง น่าน อุตรดิตถ์ พะเยา เชียงราย) ปัจจุบันยังคงมี สถานการณ์ 9 จ. (นครพนม มุกดาหาร อำนาจเจริญ อุบลราชธานี บึงกาฬ สกลนคร ร้อยเอ็ด กาฬสินธุ์ ยโสธร) 51 อ. 246 ต. 1,745 ม. ประชาชนได้รับผลกระทบ 34,054 ครัวเรือน 89,241 คน ดังนี้

ทั้งนี้ จังหวัดได้ประกาศเขตการให้ความช่วยเหลือผู้ประสบภัยพิบัติกรณีฉุกเฉิน (อุทกภัย) แล้ว 13 จังหวัด 25 อำเภอ 77 ตำบล 493 หมู่บ้าน ได้แก่ กาญจนบุรี กาฬสินธุ์ เชียงใหม่ ตาก น่าน บึงกาฬ พะเยา เพชรบุรี แพร่ ยโสธร สกลนคร อำนาจเจริญ อุตรดิตถ์

1) จ.นครพนม จากสถานการณ์ฝนตกหนักและน้ำล้นตลิ่งในพื้นที่ 12 อ. 90 ต. 878 ม. ได้แก่

- อ.เมืองฯ ต.กुरुคุ (ม.1-9) ต.หนองญาติ (ม.1,2,4,5,6,7,8,10,13) ต.อาจสามารถ (ม.7) ต.คำเตย (ม.1-7,9-16,18) ต.โพธิ์ตาก (ม.2,3,4,5,7,8,9,10) ต.นาราชควาย (ม.1-11) ต.นาทราย (ม.1-9) ต.ท่าค้อ (ม.1-14) ต.บ้านผึ้ง (ม.1-6,9,11,12,13,14,15,16,17,21) ต.ดงขวาง (ม.1-10)

- อ.เรณูนคร ต.โพนทอง (ม.4,5,7) ต.โคกหินแฮ่ (ม.2-6,11,13,14) ต.หนองย่างชั้น (ม.1-8) ต.นางาม (ม.3,13) ต.เรณู (ม.2,4,6,11,14) ต.นาขาม (ม.1,8)

- อ.ปลาปาก ต.ปลาปาก (ม.1-16) ต.หนองฮี (ม.1,2,5,6,8,9,10,11,12) ต.กุดตาไก่ (ม.1,2,3,4,5,6,7,9,10,12) ต.นามะเขือ (ม.1-11) ต.โคกสูง (ม.1-10) ต.โคกสว่าง (ม.1,3,4,5,6,7,8) ต.มหาชัย (ม.1,2,3,5,8) ต.หนองเทาใหญ่ (ม.1-8)

- อ.ท่าอุเทน ต.ไชยบุรี (ม.1,2,4,6,10,11,14,16) ต.รามราช (ม.1-17) ต.ท่าจำปา (ม.1,5,6,9,10,12,14,16) ต.โนนตาล (ม.1,2,3,6,7,8,10-15) ต.พนอม (ม.2,3,4,10) ต.ท่าอุเทน (ม.3,7) ต.เวินพระบาท (ม.7) ต.พะทาย (ม.5,6,10)

- อ.โพธิ์สวรค์ ต.โพธิ์จวน (ม.1,6,7,8,9) ต.นาหัวบ่อ (ม.1-3,7,8) ต.นาขมื่น (ม.2,3,4,6,7,9,11,14) ต.นาโง (ม.1,4,5,6,8) ต.โพธิ์สวรค์ (ม.2,3,5,6,7,9,10) ต.โพธิ์บก (ม.1,3,4,5,6,8,9,10,11) ต.บ้านด้อ (ม.1-5,11,14,15,16)

- อ.ธาตุพนม ต.ฝั่งแดง (ม.1-11) ต.นาหนาด (ม.9) ต.พระกลางทุ่ง (ม.4,7,12,14) ต.แสนพัน (ม.1-8) ต.โพธิ์แพง (ม.1,2,3,5,7) ต.ดอนนางหงส์ (ม.7) ต.กุดฉิม (ม.3) ต.น้ำก่ำ (ม.2,9,15,17,19) ต.อุ่มหม้า (ม.2-7,9) ต.นาถ่อน (ม.1-3,5-9,13)

- อ.บ้านแพง ต.บ้านแพง (ม.1,3,4,5,6,8,10,13) ต.นาเข (ม.1,2,4,5,6) ต.โพธิ์ทอง (ม.1,5,8) ต.หนองแวง (ม.3,6,8,10) ต.นาจัว (ม.1-4,10) ต.ไผ่ล้อม (ม.1-8)

- **อ.นาแก** ต.นาคู๋ (ม.1-11) ต.พิมชน (ม.1-11) ต.หนองสังข์ (ม.1-12) ต.ก้านเหลือง (ม.1-14) ต.นาเลียง (ม.1-12) ต.สีชมพู (ม.1-7) ต.หนองบ่อ (ม.1-12) ต.คำพิ (ม.1-9) ต.นาแก (ม.1-12) ต.บ้านแก้ง (ม.1-11) ต.พระซอง (ม.1-16)

- **อ.วังยาง** ต.หนองโพธิ์ (ม.1-4) ต.ยอดดาต (ม.1-7) ต.โคกสี (ม.1-7) ต.วังยาง (ม.1-9)

- **อ.ศรีสงคราม** ต.ท่าบ่อสงคราม (ม.1-7) ต.นาเตือ (ม.1-12) ต.ศรีสงคราม (ม.1-7,10) ต.หาดแพง (ม.1-9) ต.นาคำ (ม.1-11,14,16) ต.โพนสว่าง (ม.1-10) ต.บ้านเช่า (ม.1-13) ต.บ้านเอื้อง (ม.1-16) ต.สามผง (ม.1-16)

- **อ.นาหว้า** 6 ต. 68 ม. (รายละเอียดอยู่ระหว่างการสำรวจ)

- **อ.นาทม** 3 ต. 33 ม. (รายละเอียดอยู่ระหว่างการสำรวจ)

ประชาชนได้รับผลกระทบ 12,256 ครัวเรือน 26,898 คน บ้านเรือนได้รับผลกระทบ 29 หลัง วัด 2 แห่ง ถนน 104 จุด ฝาย 8 แห่ง พื้นที่ทางการเกษตรคาดว่าจะได้รับความเสียหาย 179,704 ไร่ ประมง 248 บ่อ ปศุสัตว์ 120 ตัว พื้นที่ อ.ศรีสงคราม มีอพยพ 4 ครัวเรือน 25 คน โดยไปอยู่ที่ศาลาเอนกประสงค์ บ้านปากอูน ม.4 ต.ศรีสงคราม **ปัจจุบันระดับน้ำเพิ่มขึ้น**



การให้ความช่วยเหลือ ศูนย์ ปภ.เขต 7 สกลนคร สนง.ปภ.จ. สนับสนุน เรือท้องแบน อ.เรณูนคร สนับสนุน เรือท้องแบน อ.ศรีสงคราม สนับสนุน เรือท้องแบน อ.ท่าอุเทน สนับสนุน เรือท้องแบน มทบ.210 นรข. สนับสนุน เรือท้องแบน กำลังพล นพค. 22 สนับสนุน เรือท้องแบน เรือพาย เสื้อชูชีพ รถประปาสนาม 1 คัน รถตักแขนยาว 1 คัน กำลังพล อปท. สนับสนุน เรือท้องแบน อบจ. สนับสนุน เรือท้องแบน ติดตั้งเครื่องสูบน้ำ 14 เครื่อง อส. อปพร. ช่วยเหลือประชาชนในการสัญจร โครงการชลประทานนครพนมติดตั้งเครื่องสูบน้ำ บริเวณ อ.เมืองฯ และ ติดตั้งเครื่องผลักดันน้ำ จำนวน 8 เครื่อง บริเวณ ปตร.ต่างๆ 14 เครื่อง เพื่อเร่งระบายน้ำออกจากพื้นที่ กกล.รส.จ.น.พ. ร่วมกับ ทม.นครพนม ลงพื้นที่ติดตั้งเครื่องสูบน้ำเพิ่ม ณ บริเวณหน้าที่ทำการไปรษณีย์ อ.เมืองนครพนม และร่วมกรอกทรายใส่กระสอบ เพื่อแจกจ่ายให้กับประชาชนในพื้นที่ที่ได้รับผลกระทบ

2) **จ.มุกดาหาร** จากสถานการณ์ฝนตกหนักและน้ำล้นตลิ่งในพื้นที่ 7 อ. 52 ต. 406 ม. ได้แก่

- **อ.ดงหลวง** ต.พังแดง (ม.1-8) ต.กกตูม (ม.1-16) ต.หนองแคน (ม.1-7) ต.ดงหลวง (ม.1-12) ต.ชะโนดน้อย (ม.1-9) ต.หนองบัว (ม.1-8)

- **อ.เมืองฯ** ต.ผึ้งแดด (ม.1-4,11-13) ต.ดงมอน (ม.1) ต.บ้านโคก (ม.1-5,10-12) ต.กุดแซ่ (ม.1-6) ต.โพนทราย (ม.1-9,11-15) ต.คำป่าหลาย (ม.1,4-8,12-14) ต.ดงเย็น (ม.2,4-10,12-14) ต.นาโสก (ม.2,6,12) ต.คำอาฮวน (ม.1,4-8,10-13,15) ต.บางทรายใหญ่ (ม.5,6,8,11) ต.มุกดาหาร (ม.1-6) ต.นาสีนวน (ม.1,2,4,5,9,10)

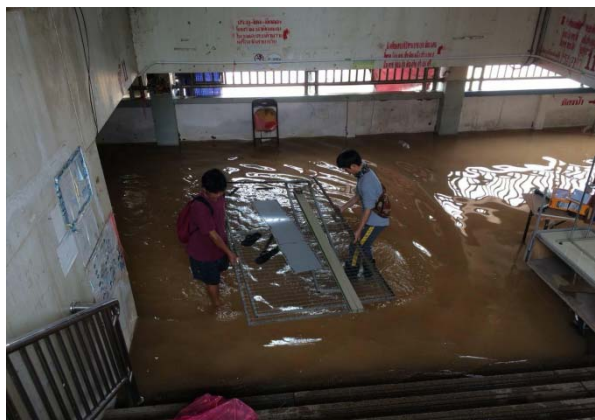
- **อ.นิคมคำสร้อย** ต.นิคมคำสร้อย (ม.11) ต.นาออก (ม.1-7,10-13) ต.หนองแวง (ม.1,3,4,8,10,11) ต.กกแดง (ม.1,4,8,12) ต.โชคชัย (ม.1,8) ต.นาอุดม (ม.1,2,6,9,11) ต.ร่มเกล้า (ม.5-7)

- **อ.ดอนตาล** ต.ดอนตาล (ม.1-12) ต.ป่าไร่ (ม.1-11) ต.เหล่าหมี (ม.1-10) ต.นาสะเม้ง (ม.1-9) ต.บ้านบาก (ม.1-7) ต.แก้ง (ม.1-7) ต.โพธิ์ไทร (ม.1-7) อ.หว้านใหญ่ ต.หว้านใหญ่ (ม.1-11) ต.บางทรายน้อย (ม.1-11) ต.ป่งขาม (ม.1-11) ต.ชะโนด (ม.1-5) ต.ดงหมู (ม.1-5)

- **อ.หนองสูง** ต.หนองสูง (ม.1,2,4,5) ต.หนองสูงเหนือ (ม.2,4,5,6,8) ต.ภูวง (ม.1-7) ต.บ้านเป่า (ม.1-4) ต.หนองสูงใต้ (ม.2,6,8) ต.โนนยาง (ม.1-9)

- อ.คำชะอี ต.คำชะอี (ม.1-14) ต.คำบก (ม.1-6) ต.น้ำเที่ยง (ม.1-12) ต.บ้านซ่ง (ม.1-7) ต.เหล่าสร้างถ่อ (ม.1-7) ต.หนองเอี่ยน (ม.1-10) ต.บ้านเหล่า (ม.1-11) ต.บ้านค้อ (ม.1-11) ต.โพนงาม (ม.1-10)

ประชาชนได้รับผลกระทบ 11,443 ครัวเรือน 38,355 คน โรงเรียน 1 แห่ง ถนน 42 สาย บ่อปลา 196 บ่อ คอสะพาน 2 แห่ง ฝาย 4 แห่ง พื้นที่การเกษตรคาดว่าจะได้รับผลกระทบ 28,582 ไร่ **ปัจจุบันระดับน้ำทรงตัว**



การให้ความช่วยเหลือ ศูนย์ ปภ.เขต 7 สนับสนุน เรือท้องแบน สنج.ปภ.จ. สนับสนุน เรือท้องแบน เรือพลาสติก PCS 20 ลำ อ.ดงหลวง สนับสนุน เรือท้องแบน ศบภ.พล.ร.3 กก.ล.ร.ส. สนับสนุน รถ FTS พร้อมกำลังพล อปต.พังแดง สนับสนุน เรือท้องแบนเล็ก ทม.มุกดาหาร สนับสนุน เรือท้องแบน อปต.พังแดง อปต.กกตูม อส.อปพร. ช่วยเหลือประชาชนในการสัญจร สนง.โยธาธิการจังหวัด นำเครื่องจักรกลซ่อมแซมตลิ่ง

3) จ.อำนาจเจริญ จากสถานการณ์ฝนตกหนัก ทำให้น้ำในลำน้ำโขงล้นตลิ่งในพื้นที่ 5 อ. 8 ต. 29 ม. ได้แก่

- อ.เมืองฯ ต.นาวัง (ม.8,11) ต.นาหมอม้า (ม.1,2,3,4,5,7)
- อ.เสนางคนิคม ต.หนองสามสี (ม.1,2) ต.นาเวียง (ม.1-9)
- อ.หัวตะพาน ต.คำพระ (ม.5,11)
- อ.ลืออำนาจ ต.ไร่ขี (ม.2)
- อ.ชานุมาน ต.ชานุมาน (ม.2,6,10,14) ต.โคกก่ง (ม.3,7,10)

ประชาชนได้รับผลกระทบ 533 ครัวเรือน 1,922 คน พื้นที่การเกษตรคาดว่าจะได้รับความเสียหาย 5,548 ไร่ **ปัจจุบันระดับน้ำทรงตัว**



การให้ความช่วยเหลือ สนง.ปภ.จ. อำเภอก.ศบภ.นรช. อปท. อส. อปพร. อาสาสมัคร มูลนิธิ เข้าให้ความช่วยเหลือเร่งระบายน้ำออกจากพื้นที่ และได้ทำการซ่อมแซมสะพานห้วยอึกกลางเพื่อให้สามารถสัญจรไปมาได้โดยนำหินและแผ่นปูนมารองพื้นฐาน ปัจจุบันสามารถสัญจรได้แล้ว โครงการดังกล่าวเป็นของสำนักงานโยธาธิการและผังเมืองจังหวัด ทต.ชานุมาน และ อ.ชานุมาน ทำสัญลักษณ์เตือนระวังคอสะพานชำรุดแล้ว

4) จ.อุบลราชธานี จากสถานการณ์ฝนตกหนักทำให้น้ำในแม่น้ำโขงล้นตลิ่งในพื้นที่ 6 อ. 14 ต. 86 ม. ได้แก่

- อ.เขมราฐ ต.เขมราฐ (22 หมู่บ้าน) ต.นาแวง (13 หมู่บ้าน)
- อ.โพธิ์ไทร ต.สำโรง
- อ.โขงเจียม ต.โขงเจียม (ม.1,2,7) ต.ห้วยไผ่ (ม.1,2,3,8) ต.นาโพธิ์กลาง (ม.3,5)

- อ.นาตาล ต.นาตาล (ม.1,3,4,8,9,10,13,14,18) ต.พะลาน (ม.1,2,3,4,6,8,9,10)
- อ.ศรีเมืองใหม่ ต.หนามแท่ง
- อ.เชียงโน ต.ธาตุน้อย ต.ค้อทอง ต.สหธาตุ ต.ท่าไทร ต.คำใหญ่

ประชาชนได้รับผลกระทบ 1,627 ครัวเรือน 4,163 คน อพยพ 43 ครัวเรือน 215 คน

พื้นที่การเกษตรคาดว่าจะได้รับผลกระทบ 4,835 ไร่ บ่อปลา 5 บ่อ สะพาน 4 แห่ง โรงเรียน 1 แห่ง **ปัจจุบันระดับน้ำลดลง**

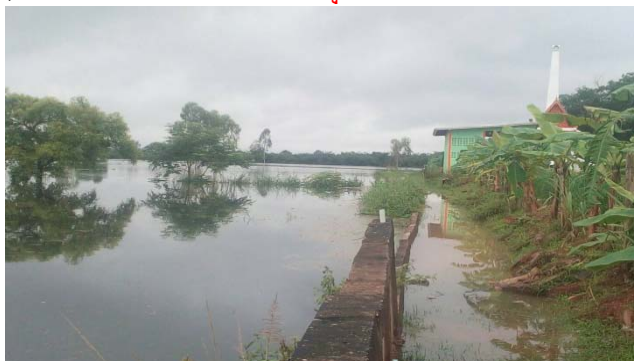


การให้ความช่วยเหลือ ศูนย์ ปภ. เขต 13 (อุบลราชธานี) สนับสนุนเรือท้องแบน พร้อมชุดเผชิญสถานการณ์วิกฤต (ERT) 10 นาย เรือพลาสติก เต็นท์ 5 เต็นท์ สนง.ปภ.จ. อำเภอนพค.56 กำลังพล 12 นาย เรือท้องแบน นรข. กำลังพล 15 นาย เรือท้องแบน รถบรรทุกเล็ก รถบรรทุก 10 ล้อ ศบภ.มทบ. 22 จัดกำลังพล 60 นาย รถยนต์ เรือ กรมชลประทานติดตั้งเครื่องผลักดันน้ำ 12 เครื่อง (พื้นที่ อ.เมืองฯ) อปท. อส. อปพร. หน่วยงานที่เกี่ยวข้องเข้าให้การช่วยเหลือ (พร้อมทั้งอพยพผู้ประสบภัย 14 ครัวเรือน 52 คน ต.เขมราฐ อ.เขมราฐ) และมอบเครื่องอุปโภคบริโภคแก่ผู้ประสบภัย จังหวัดแจ้งทุกอำเภอในพื้นที่ริมแม่น้ำโขง เตรียมรับสถานการณ์ขนย้ายสิ่งของขึ้นที่สูง พร้อมตั้งศูนย์พักพิงชั่วคราว สำรวจความต้องการและให้ความช่วยเหลือประสานการปฏิบัติกับหน่วยทหารในพื้นที่ให้ความช่วยเหลือต่อไป

5) จ.บึงกาฬ จากสถานการณ์ฝนตกหนักทำให้น้ำในแม่น้ำโขงล้นตลิ่งในพื้นที่ 5 อ. 16 ต. 79 ม. ได้แก่

- อ.เมืองฯ ต.โคสี (ม.2,3,9,10,12) ต.หอคำ (ม.3,4,5,7,8,10,11,14) ต.ชัยพร (ม.2,4,5,6,9,10,12)
- อ.บุ่งคล้า ต.บุ่งคล้า (ม.3)
- อ.ศรีวิไล ต.นาแสง (ม.7) ต.นาสะแบง (ม.1,2,5,7) ต.ชุมภูพร (ม.6,7,12)
- อ.โซ่พิสัย ต.โซ่ (ม.1,2,4,5,6,7,13,16,17,18) ต.คำแก้ว (ม.1-13) ต.ถ้ำเจริญ (ม.7,9) ต.เหล่าทอง (ม.4,7,8,9) ต.บัวตุ้ม (ม.1-4,7,8,9,11,14) ต.หนองพันทา (ม.3,4,5,11)
- อ.ปากคาด ต.ปากคาด (ม.18) ต.หนองยอง (ม.1,2,5) ต.นาตง (ม.3,4,5)

ประชาชนได้รับผลกระทบ 309 ครัวเรือน 2,702 คน พื้นที่เกษตรคาดว่าจะได้รับผลกระทบ 2,706 ไร่ บ่อปลา 63 ไร่ **ปัจจุบันระดับน้ำทรงตัว**



การให้ความช่วยเหลือ ผวจ. ได้สั่งการให้ สนง.ปภ.จ. อำเภอนพค.พล.ร.3 ศบภ.นรข. อปท. อส. อปพร. อาสาสมัคร มูลนิธิ เข้าให้ความช่วยเหลือในการขนย้ายสิ่งของขึ้นที่สูง เพื่อป้องกันความเสียหายและออกตรวจติดตามสถานการณ์น้ำในพื้นที่ โดยแจ้งไปยังพื้นที่ที่มีระดับน้ำสูง 40-50 ซม. ให้งดสัญจรผ่าน และเร่งระบายน้ำออกจากพื้นที่

6) **จ.สกลนคร** จากสถานการณ์ฝนตกหนักทำให้น้ำท่วมในพื้นที่ 6 อ. 9 ต. 14 ม. ได้แก่

- อ.โพนนาแก้ว ต.บ้านแป้น ต.นาตงวัฒนา (ม.2) ต.เชียงสือ (ม.1,3,4,5,8) ต.บ้านโพน (ม.3)
- อ.เต่างอย ต.บึงทวาย (ม.1)
- อ.นิคมน้ำอูน หนองปลิง (ม.5)
- อ.เมืองฯ ต.จีวรดอน (ม.15) ต.หนองลาด (ม.7,9)
- อ.โคกศรีสุพรรณ ต.แมนนาทม (ม.13)
- อ.พรรณานิคม ต.นาหัวบ่อ (ม.9)

ประชาชนได้รับผลกระทบ 146 ครัวเรือน 473 คน ผู้เสียชีวิต 1 ราย (ด.ช.ดานุเพชร อ่อนโสภาก อายุ 14 ปี บ้านเลขที่ 199 ม.1 ต.เหล่าปอแดง อ.เมืองฯ พัดตกจมน้ำเสียชีวิต เมื่อวันที่ 30 ก.ค. 61 พบศพห่างจาก จุดพลัดตก 100 เมตร เมื่อวันที่ 1 ส.ค. 61) นาข้าว 240 ไร่ **ปัจจุบันระดับน้ำทรงตัว**



การให้ความช่วยเหลือ ศูนย์ ปภ. เขต 7 (สกลนคร) สนับสนุน เครื่องสูบน้ำ 7 เครื่อง รถสูบน้ำ ท่วมขัง เครื่องสูบน้ำท่วมขัง ศบภ.มทบ.29 กำลังพล 50 นาย พร้อม รยบ.FTS รถพยาบาล เรือท้องแบน (ติดเครื่องยนต์) จำนวน 7 ลำ เรือไฟเบอร์กลาส 7 ลำ เครื่องยังชีพ 100 ชุด ทน.สกลนคร เครื่องสูบน้ำ ปศุสัตว์ มอบเสบียงอาหารสัตว์ 200 ฟอน ถุงยังชีพ ยาเวชภัณฑ์ แจกจ่ายให้เกษตรกร สนง.ปภ.จ. อ.สว่างแดนดิน อบต. แวง อส. อปพร. ภาคเอกชน แขวงทางหลวงสกลนครที่ 1 สนง.โยธาธิการและผังเมืองจังหวัด เครื่องสูบน้ำ โครงการชลประทานสกลนคร ติดตั้งเครื่องสูบน้ำ 21 เครื่อง เครื่องผลักดันน้ำ 6 เครื่อง ให้ความช่วยเหลือเร่ง ระบายน้ำออกจากพื้นที่

7) **จ.ร้อยเอ็ด** จากสถานการณ์ฝนตกหนักทำให้น้ำท่วมในพื้นที่ 2 อ. 15 ต. 80 ม. ได้แก่

- อ.เสลภูมิ ต.วังหลวง (ม.1-18) ต.ศรีวิสัย (ม.2-7,10) ต.ภูเงิน (ม.1,3,9,10,14) ต.เหล่าน้อย (ม. 1-4,6-8,10) ต.บึงเกลือ (ม.1-3,5,7,8) ต.นาแซง (ม.1-13) ต.นางาม (ม.2) ต.ขาว (ม.10,14) และ ต.ท่าม่วง (ม.1-5,9,10)
- อ.โพนทอง ต.โคกกุ่ม่วง (ม.1-13) ต.สว่าง (ม.2-4,6,8,11) ต.หนองใหญ่ (ม.4-7,13) ต.โนนชัยศรี (ม.1,3,5,7,8,10,11,13,14,17,18) ต.พรมสวรรค์ (ม.3,9) และ ต.โพธิ์ทอง (ม.10,12)

ประชาชนได้รับผลกระทบ 3,971 ครัวเรือน 9,534 คน พี่ชไร่ 378 ไร่ นาข้าว 27,852 ไร่ สะพาน 1 แห่ง ฝาย 1 แห่ง และพังกันน้ำ 1 แห่ง โดยในขณะนี้อยู่ระหว่างการสำรวจความเสียหาย **ปัจจุบันระดับน้ำลดลง โดยในพื้นที่ อ.เสลภูมิ ระดับน้ำล้นตลิ่ง 1.54 ม.)**



การให้ความช่วยเหลือ ศบภ.มทบ.27 จัดกำลังพล 30 นาย ทยบ. 1 คัน ร่วมกับส่วนราชการในพื้นที่ เข้าช่วยเหลือประชาชนขนย้ายสิ่งของขึ้นสู่ที่ปลอดภัย พร้อมจัดชุดหมอเดินเท้า จาก รพ.ค่ายสมเด็จพระพุทธยอดฟ้าจุฬาโลกา ดูแลผู้ประสบภัย และอำนวยความสะดวกด้านการจราจรบนเส้นทางที่ถูกน้ำท่วมขัง ซ่อมแซมผนังกันน้ำลำน้ำยัง ต.วังหลวง อ.เสลภูมิ โครงการชลประทานจังหวัดร้อยเอ็ด กระจายทราย 500 ถูกลง.ชลประทานที่ 6 ขอนแก่น ได้นำเครื่องสูบน้ำมาติดตั้งและเร่งสูบน้ำออกจากพื้นที่ พร้อมทั้งเปิดทางระบายน้ำ อปท. อส. อปพร. อาสาสมัคร มูลนิธิ ติดตั้งสะพานชั่วคราว บริเวณสะพานหนองผักตบ เพื่อให้ประชาชนได้ใช้สัญจรชั่วคราว อ.โพนทอง สนับสนุนน้ำดื่มและข้าวสารอาหารแห้งให้ผู้ประสบภัยในพื้นที่ และ ธกส. แจกจ่ายถุงยังชีพจำนวน 200 ชุด ในพื้นที่ มูลนิธิและจิตอาสาในพื้นที่ จ.รอ. ได้ประกอบอาหารเลี้ยงประชาชนที่ประสบภัยในพื้นที่ ต.โคกกม่วง อ.โพนทอง ชมรมแม่บ้าน มทบ.27 นำแม่บ้านจิตอาสาพระราชทาน เราทำความดีด้วยหัวใจ ประกอบอาหารพร้อมน้ำดื่ม ให้กับประชาชนผู้ประสบอุทกภัย จำนวน 3 ครั้ง 1,700 ชุด

8) จ.กาฬสินธุ์ จากสถานการณ์ฝนตกหนักทำให้น้ำท่วมในพื้นที่ 3 อ. 18 ต. 68 ม. ได้แก่

- อ.เมืองฯ ต.เชียงเครือ (ม.1,2,3,4,11) ต.ห้วยโพธิ์ (ม.4-10,12,14,17) ต.เหนือ (ม.7,11) ต.ลำพาน (ม.2,4,10,12,13,14,16) ต.บึงวิชัย (ม.4,8) ต.โพนทอง (ม.4,5,6) ต.หนองกุง (ม.7,8) ต.ลำบัว (ม.3) ต.หลุบ (ม.9)
- อ.กมลาไสย ต.ธัญญา (ม.2,7,8) ต.หนองแปน (ม.7) ต.โพนงาม (ม.4,5,6,12,13) ต.กมลาไสย (ม.2,6,8,11,16) ต.โคกสมบูรณ (ม.7) ต.หลักเมือง (ม.5,7,8,10,11,12) ต.ดงลิง (ม.4,5,7,10,12)
- อ.ฆ้องชัย ต.โนนศิลาเลิง (ม.1,2,3,4,7,8,9) ต.ลำชี (ม.1,2)

ประชาชนได้รับผลกระทบ 877 ครัวเรือน 1,646 คน **ปัจจุบันระดับน้ำลดลง**



การให้ความช่วยเหลือ สนง.ปภ.จ. หน่วยทหาร ศบภ.พล.ม.6 อำเภอ อปท. อส. อปพร. อาสาสมัคร มูลนิธิ เข้าให้ความช่วยเหลือเร่งระบายน้ำออกจากพื้นที่

9) จ.ยโสธร จากสถานการณ์ฝนตกหนักทำให้น้ำท่วมในพื้นที่ 5 อ. 24 ต. 105 ม. ได้แก่

- อ.เมืองฯ ต.ดู่ทุ่ง (ม.1,4,5,8) ต.ทุ่งแต้ (ม.8) ต.หนองคู (ม.4) ต.ตาดทอง (ม.1,3,4,8) ต.เขื่องคำ (ม.1-4,7,8,10,11,13) ต.ค้อเหนือ (ม.3,5,6-11,15) ต.เด็ด (ม.4,6,8,9,14) ต.ขันไคใหญ่ (ม.2) ต.ชุมเงิน (ม.5) ต.สิงห์ (ม.2,7)
- อ.ไทยเจริญ ต.คำเตย (ม.2,7,9)
- อ.ป่าดิว ต.โพธิ์ไทร (ม.1,2,3,9) ต.เชียงเพ็ง (ม.1,2,4,5,6,7) ต.ศรีฐาน (ม.2,3,4,5,6,7,8,9) ต.กระจาย (ม.1,3,13) ต.โคกนาโก (ม.3)
- อ.กุดชุม ต.นาโสี (ม.1-11) ต.กุดชุม (ม.4,5,7,12,14) ต.โพนงาม (ม.1,11,16) ต.โนนเปือย (ม.1-14)
- อ.คำเขื่อนแก้ว ต.กุดกุง (ม.1) ต.เหล่าไฮ (ม.4,5,6) ต.กู่จาน (ม.6,7,10,11,12) ต.ทุ่งมน (ม.7)

ประชาชนได้รับผลกระทบ 2,892 ครัวเรือน 3,548 คน **ปัจจุบันระดับน้ำลุ่มน้ำเซบายมีแนวโน้มลดลง ระดับน้ำลุ่มน้ำชี มีแนวโน้มทรงตัว**



การให้ความช่วยเหลือ สนง.ปภ.จ. หน่วยทหาร ศบภ.พล.ม.3 ร.16/กกล.รส.จว.ย.ส. จัดกำลังพลจำนวน 8 นาย เสื้อชูชีพ รถยนต์ และเรือ ร่วมกับส่วนราชการในพื้นที่เข้าให้ความช่วยเหลือประชาชนได้รับผลกระทบจากถนนข้ามลำห้วยขาด โดยจัดเรือรับ-ส่งประชาชนข้ามลำน้ำอำเภอ อปท. อส. อปพร. อาสาสมัครมูลนิธิ โครงการชลประทานยโสธรได้ประสานงานโครงการชลประทานอำนาจเจริญ เข้าให้ความช่วยเหลือเร่งระบายน้ำออกจากพื้นที่

2. สิ่งของพระราชทาน ช่วยเหลือผู้ประสบอุทกภัย

สมเด็จพระเจ้าอยู่หัว ทรงพระกรุณาโปรดเกล้าฯ ให้ นายจลลธาดา กรรณสูต องคมนตรี เชิญสิ่งของพระราชทานมอบแก่ประชาชนผู้ประสบอุทกภัย ในพื้นที่ **จ.อุบลราชธานี** ณ หอประชุมที่ว่าการอำเภอโขงเจียม จำนวน 300 ชุด และ ณ หอประชุมโรงเรียนเขมรราชวิทยาลัย อ.เขมรราช จำนวน 100 ชุด รวมสิ่งของพระราชทาน 400 ชุด ในวันที่ 2 ส.ค. 61

สมเด็จพระเจ้าอยู่หัว ทรงพระกรุณาโปรดเกล้าฯ ให้ นายศุภชัย ภู่งาม องคมนตรี เชิญสิ่งของพระราชทานมอบแก่ประชาชนผู้ประสบอุทกภัย ในพื้นที่ **จ.สกลนคร** ณ องค์การบริหารส่วนตำบลบ้านโพน อ.โพนนาแก้ว จำนวน 40 ชุด ณ องค์การบริหารส่วนตำบลนาตงวัฒนา อ.โพนนาแก้ว จำนวน 20 ชุด และ **จ.นครพนม** ณ วัดโพธิ์ชัยศรี บ้านปากบัง อ.นาแก จำนวน 250 ชุด รวมสิ่งของพระราชทาน 310 ชุด ในวันที่ 3 ส.ค. 61

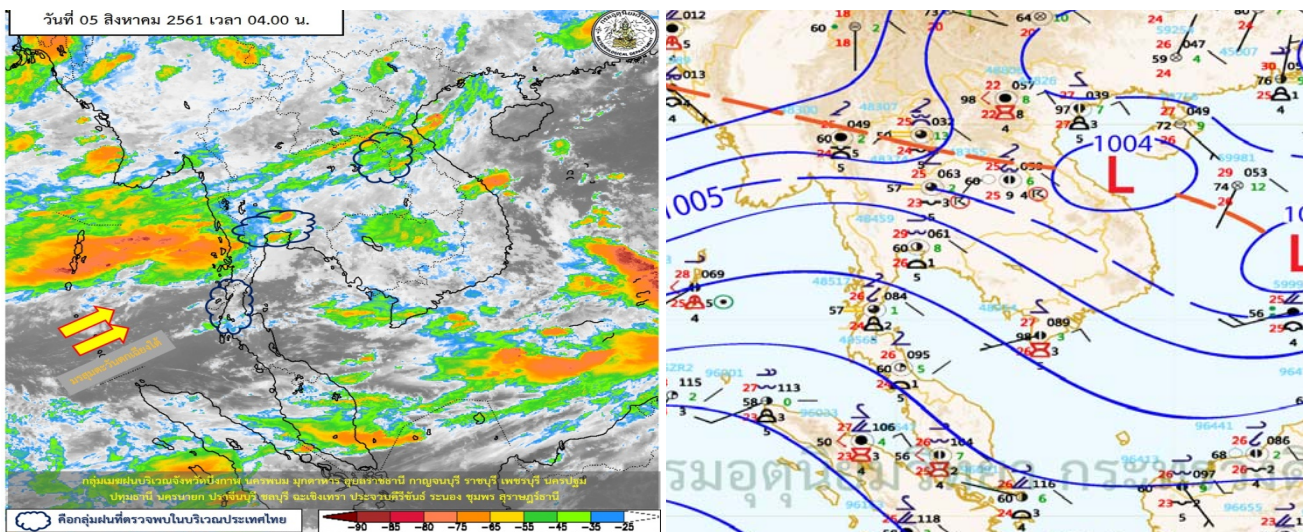
สมเด็จพระเจ้าอยู่หัว ทรงพระกรุณาโปรดเกล้าฯ ให้ พล.อ.สุรยุทธ์ จุลานนท์ องคมนตรี เชิญสิ่งของพระราชทานมอบแก่ประชาชนผู้ประสบอุทกภัย ในพื้นที่ **จ.ร้อยเอ็ด** ณ หอประชุมที่ว่าการอำเภอเสลภูมิ จำนวน 192 ชุด และ ณ วัดบ้านโนนเชียงหวาง ต.โคกกกม่วง อ.โพนทอง จำนวน 130 ชุด รวมสิ่งของพระราชทาน 322 ชุด ในวันที่ 4 ส.ค. 61

3. ประกาศกรมอุตุนิยมวิทยา เรื่อง "คลื่นลมแรงบริเวณภาคใต้ และฝนตกหนักบริเวณประเทศไทย" ฉบับที่ 4 (350/2561) วันที่ 5 ส.ค. 61 เวลา 05.00 น.

ในช่วงวันที่ 5-9 ส.ค. 61 ประเทศไทยจะมีฝนเพิ่มขึ้นและมีฝนตกหนักบางแห่งบริเวณภาคเหนือ ภาคตะวันออกเฉียงเหนือ ภาคกลาง ภาคตะวันออก และภาคใต้ ขอให้ประชาชนบริเวณดังกล่าวระวังผลกระทบจากฝนตกหนักและฝนตกสะสมที่อาจทำให้เกิดน้ำท่วมฉับพลัน น้ำป่าไหลหลาก น้ำล้นตลิ่งและดินโคลนถล่มไว้ด้วย

สำหรับคลื่นลมบริเวณทะเลอันดามันจะมีคลื่นสูง 2-4 เมตร และอ่าวไทยตอนบนมีคลื่นสูง 2-3 เมตร ขอให้ชาวเรือเดินเรือด้วยความระมัดระวังและเรือเล็กควรงดออกจากฝั่งในช่วงเวลาดังกล่าว สำหรับประชาชนที่อาศัยอยู่บริเวณชายฝั่งภาคใต้ฝั่งตะวันตก และภาคตะวันออกให้ระวังคลื่นที่พัดเข้าหาฝั่งไว้ด้วย

ทั้งนี้เนื่องจากร่องมรสุมพาดผ่านภาคเหนือ และภาคตะวันออกเฉียงเหนือตอนบน ประกอบกับมรสุมตะวันตกเฉียงใต้ที่พัดปกคลุมทะเลอันดามัน ภาคใต้ และอ่าวไทย มีกำลังแรงขึ้น ลักษณะเช่นนี้จะทำให้ประเทศไทยมีฝนเพิ่มขึ้น กับมีฝนตกหนักบางแห่ง สำหรับคลื่นลมบริเวณทะเลอันดามันและอ่าวไทยตอนบนมีกำลังแรง



4. พื้นที่เฝ้าระวังและเตรียมความพร้อมรับสถานการณ์

กองอำนวยการป้องกันและบรรเทาสาธารณภัยกลาง (กอปภ.ก.) ได้แจ้งไปยังจังหวัดภาคเหนือ ภาคตะวันออกเฉียงเหนือ ภาคกลาง ภาคตะวันออก และภาคใต้ 47 จังหวัด ได้แก่ จังหวัดแม่ฮ่องสอน เชียงใหม่ เชียงราย ลำพูน ลำปาง ตาก พะเยาแพร่ น่าน กำแพงเพชร พิจิตร พิษณุโลก เพชรบูรณ์ เลย หนองคาย อุดรธานี บึงกาฬ สกลนคร นครพนม มุกดาหาร กาฬสินธุ์ มหาสารคาม ชัยภูมิ อำนาจเจริญ ร้อยเอ็ด ยโสธร อุบลราชธานี กาญจนบุรี ราชบุรี นครนายก ปราจีนบุรี สระแก้ว ชลบุรี ระยอง จันทบุรี ตราด เพชรบุรี ประจวบคีรีขันธ์ ชุมพร สุราษฎร์ธานี นครศรีธรรมราช ระนอง พังงา ภูเก็ต กระบี่ ตรัง และสตูล โดยให้จังหวัดเฝ้าระวังและติดตามปริมาณน้ำฝนรายวัน/สะสม ระดับน้ำในลำน้ำและอ่างเก็บน้ำ และพื้นที่ลาดเชิงเขาอย่างใกล้ชิด และสร้างการรับรู้ให้แก่ประชาชน โดยแจ้งเตือนให้ประชาชนที่อาศัยอยู่บริเวณที่พื้นที่เสี่ยงภัย พื้นที่ที่คาดว่าจะได้รับผลกระทบ โดยการประชาสัมพันธ์ผ่านช่องทางการสื่อสารทุกช่องทาง ตลอดจนกำชับ กำนัน ผู้ใหญ่บ้าน ผู้บริหารองค์กรปกครองส่วนท้องถิ่น อาสาสมัคร แจ้งข้อมูลข่าวสารให้ประชาชนทราบและปฏิบัติตามคำแนะนำของทางราชการอย่างทั่วถึงอีกทางหนึ่ง โดยดำเนินการตามข้อสั่งการของ บกปภ.ช. และหากเกิดสถานการณ์ให้ดำเนินการตามแผนเผชิญเหตุของจังหวัด

พร้อมทั้งแจ้งไปยัง ศูนย์ ปภ. เขต 2 (สุพรรณบุรี) เขต 3 (ปราจีนบุรี) เขต 4 (ประจวบคีรีขันธ์) เขต 5 (นครราชสีมา) เขต 6 (ขอนแก่น) เขต 7 (สกลนคร) เขต 8 (กำแพงเพชร) เขต 9 (พิษณุโลก) เขต 10 (ลำปาง) เขต 11 (สุราษฎร์ธานี) เขต 12 (สงขลา) เขต 13 (อุดรธานี) เขต 14 (อุบลราชธานี) เขต 15 (เชียงราย) เขต 17 (จันทบุรี) เขต 18 (ภูเก็ต) ในช่วงวันที่ 5-8 ส.ค.61 ให้เตรียมความพร้อมและติดตามสถานการณ์ ฝนตกชุกหนาแน่นและตกหนัก อาจส่งผลให้เกิดอุทกภัย น้ำท่วมฉับพลัน น้ำป่าไหลหลาก ดินถล่ม และคลื่นลมแรง โดยติดตามพยากรณ์อากาศ และประกาศแจ้งเตือน ของทางราชการอยู่ตลอดเวลา และเตรียมความพร้อมเครื่องจักรกลสาธารณภัย รถปฏิบัติการ กำลังพล ให้พร้อมสนับสนุนจังหวัด ตลอด 24 ชั่วโมง

5. ข้อมูลปริมาณน้ำฝนอัตโนมัติ เวลา 05.00 น. วันที่ 4 ส.ค.61 ถึง เวลา 05.00 น. วันที่ 5 ส.ค. 61

ที่	จังหวัด	สถานีวัด	อำเภอ/เขต	ปริมาณฝน	
1	สกลนคร (กรมอุตุนิยมวิทยา)	-	เมืองฯ	29.6 มม.	
2	พิษณุโลก (กรมอุตุนิยมวิทยา)	-	เมืองฯ	21.1 มม.	
3	ภูเก็ต (กรมอุตุนิยมวิทยา)	-	เมืองฯ	11.8	
	ระนอง (กรมอุตุนิยมวิทยา)	-	เมืองฯ		
4	นครศรีธรรมราช (กรมอุตุนิยมวิทยา)	-	ฉวาง	7.0 มม.	
5	กาญจนบุรี (กรมอุตุนิยมวิทยา)	-	ทองผาภูมิ	3.8 มม.	
6	ตราด (กรมอุตุนิยมวิทยา)	-	คลองใหญ่	0.6 มม.	
เกณฑ์ปริมาณน้ำฝน		0.1-10 มม. = ฝนเล็กน้อย	10.1-35.0 มม. = ฝนปานกลาง	35.1-90.0 มม. = ฝนหนัก	มากกว่า 90.0 มม. = ฝนหนักมาก

6. สถานการณ์น้ำในลุ่มน้ำ (ข้อมูล : วันที่ 5 ส.ค. 61 เวลา 05.00 น.)

6.1 สถานการณ์น้ำในลุ่มน้ำโขง (ข้อมูล : คณะกรรมการแม่น้ำโขง)

สถานี	ระดับตลิ่ง (ม.)	ระดับน้ำ (ม.) (4 ส.ค.61)	ระดับน้ำ (ม.) (5 ส.ค.61)	+ สูงกว่าตลิ่ง (ม.) - ต่ำกว่าตลิ่ง (ม.)	สถานการณ์
อ.เชียงแสน จ.เชียงราย	12.80	5.62	5.22	-7.18	ลดลง
อ.เชียงคาน จ.เลย	16.00	13.59	12.96	-3.04	ลดลง
อ.เมืองฯ จ.หนองคาย	12.20	11.72	11.37	-0.83	ลดลง
อ.บึงกาฬ จ.บึงกาฬ	14.00	12.76	12.69	-1.31	ลดลง
อ.เมืองฯ จ.นครพนม	12.00	12.40	12.46	+0.46	เพิ่มขึ้น
อ.เมืองฯ จ.มุกดาหาร	12.50	12.87	12.87	+0.37	ทรงตัว
อ.โขงเจียม จ.อุบลราชธานี	14.50	14.89	14.77	+0.27	ลดลง

6.2 สถานการณ์ลุ่มน้ำภาคเหนือ (ข้อมูล : ศูนย์อุทกวิทยา กรมชลประทาน)

สถานี	ระดับตลิ่ง (ม.)	ระดับน้ำ (ม.) (4 ส.ค.61)	ระดับน้ำ (ม.) (5 ส.ค.61)	+ สูงกว่าตลิ่ง (ม.) - ต่ำกว่าตลิ่ง (ม.)	สถานการณ์
ลุ่มน้ำปิง สถานี (P.2A) บ้านท่าแค อ.เมืองฯ จ.ตาก	5.78	0.79	0.71	-5.07	ลดลง
ลุ่มน้ำวัง สถานี (W23) บ้านแม่ เชียงราย อ.สามเงา จ.ตาก	6.30	1.88	1.76	-4.54	ลดลง
ลุ่มน้ำยม สถานี (Y.4) ต.ในเมือง อ.เมืองฯ จ.สุโขทัย	7.40	2.66	2.48	-4.92	ลดลง
ลุ่มน้ำน่าน สถานี (N.2B) ต.ในเมือง อ.เมืองฯ จ.อุตรดิตถ์	7.00	2.74	2.47	-4.53	ลดลง

7. สภาพน้ำในอ่างเก็บน้ำ (ข้อมูลกรมชลประทาน ณ วันที่ 4 ส.ค. 61)

ปริมาณน้ำในอ่างฯ 49,384 ล้าน ลบ.ม. คิดเป็นร้อยละ 70 (ปริมาณน้ำใช้การได้ 25,840 ล้าน ลบ.ม. คิดเป็นร้อยละ 55) ปริมาณน้ำในอ่างฯ เทียบกับปี 2560 (44,610 ล้าน ลบ.ม. คิดเป็นร้อยละ 63) มากกว่าปี 2560 จำนวน 4,774 ล้าน ลบ.ม. ปริมาณน้ำไหลลงอ่างฯ จำนวน 345.90 ล้าน ลบ.ม. ปริมาณน้ำระบายจำนวน 227.33 ล้าน ลบ.ม. (น้ำไหลลงอ่างฯ มากกว่า น้ำระบาย 118.57 ล้าน ลบ.ม.) สามารถรับน้ำได้อีก 21,492 ล้าน ลบ.ม.

สภาพน้ำในอ่างเก็บน้ำขนาดใหญ่ จำนวน 35 อ่าง

อ่างเก็บน้ำ		ปริมาณน้ำในอ่างฯ		ปริมาณน้ำใช้การได้		ปริมาณน้ำไหลลงอ่างฯ		ปริมาณน้ำระบาย		ปริมาณน้ำรับได้อีก (ล้าน ม ³)
		ปริมาตร (ล้าน ม ³)	% น้ำ เก็บกัก	ปริมาตร (ล้าน ม ³)	% น้ำใช้ การ	วันนี้ (ล้าน ม ³)	เมื่อวาน (ล้าน ม ³)	วันนี้ (ล้าน ม ³)	เมื่อวาน (ล้าน ม ³)	
1. ภูมิพล	(ตก)	7,667	57	3,867	40	21.79	25.20	8.00	8.00	5,797
2. สิริกิติ์	(อต)	6,324	67	3,474	52	56.11	57.86	32.02	27.45	3,186
3. แม่จัดสมบูรณ์ชล	(ขม)	121	46	109	43	0.74	1.57	4.04	2.03	144
4. แม่กวางอุดมธารา	(ขม)	81	31	67	27	0.53	0.65	0.13	0.07	182
5. กิวลม	(ลป)	30	28	26	26	1.30	1.55	1.48	1.49	76
6. กิวคอกหมา	(ลป)	102	60	96	58	0.42	0.48	0.19	0.17	68
7. แควน้อยบำรุงแดน	(พล)	275	29	232	26	8.69	9.06	1.30	1.30	664
8. แม่มอก	(ลป)	36	33	21	22	0.00	0.12	0.30	0.30	74
9. ห้วยหลวง	(อต)	62	46	55	43	0.00	0.15	0.41	0.40	74
10. น้ำอูน	(สน)	528	101	483	102	6.39	6.72	3.80	3.27	-
11. น้ำพุง	(สน)	103	62	95	61	1.22	1.54	0.68	0.68	62
12. จุฬารักษ์	(ขย)	107	65	70	55	0.53	0.64	1.06	1.01	57
13. อุบลรัตน์	(ขก)	785	32	204	11	3.69	7.46	10.19	10.21	1,646
14. ลำปาว	(กส)	1,262	64	1,162	62	9.64	18.18	16.54	15.88	718

อ่างเก็บน้ำ		ปริมาณน้ำในอ่างฯ		ปริมาณน้ำใช้การได้		ปริมาณน้ำไหลลงอ่างฯ		ปริมาณน้ำระบาย		ปริมาณน้ำรับได้อีก (ล้าน ม ³)
		ปริมาณ (ล้าน ม ³)	% น้ำเก็บกัก	ปริมาณ (ล้าน ม ³)	% น้ำใช้การ	วันนี้ (ล้าน ม ³)	เมื่อวาน (ล้าน ม ³)	วันนี้ (ล้าน ม ³)	เมื่อวาน (ล้าน ม ³)	
15. ลำตะคอง	(นม)	208	66	185	63	0.48	0.31	0.35	0.35	106
16. ลำพระเพลิง	(นม)	79	51	78	51	0.05	0.05	0.00	0.00	76
17. มูลบน	(นม)	71	51	64	48	0.24	0.25	0.07	0.07	70
18. ลำแซะ	(นม)	124	45	117	44	0.44	0.17	0.34	0.25	151
19. ลำนางรอง	(บร)	48	39	44	37	0.00	0.00	0.13	0.23	73
20. สิรินคร	(อบ)	1,094	56	263	23	8.15	8.24	11.60	11.70	872
21. ป่าสักชลสิทธิ์	(ลบ)	229	24	226	24	21.24	23.55	38.95	38.95	731
22. ทับเสลา	(อน)	75	47	58	41	0.00	0.00	1.18	0.30	85
23. กระเสี้ยว	(สพ)	172	58	132	51	0.31	0.16	2.11	2.11	127
24. ศรีนครินทร์	(กจ)	15,339	86	5,074	68	62.39	52.81	14.96	12.09	2,406
25. วชิราลงกรณ	(กจ)	7,403	84	4,391	75	89.29	87.26	36.00	34.20	1,457
26. ชุนด่านปราการชล	(นย)	151	68	147	67	1.97	2.92	0.51	1.14	73
27. คลองสิียด	(ฉช)	203	48	173	44	0.87	0.57	0.80	0.80	217
28. บางพระ	(ขบ)	62	53	50	48	0.19	0.00	0.31	0.31	55
29. หนองปลาไหล	(รย)	111	68	98	65	0.49	0.47	0.22	0.22	53
30. ประแสร์	(รย)	187	63	167	61	0.72	2.46	1.57	1.57	108
31. หนองดินทรจินดา	(ปจ)	118	40	98	36	1.96	0.58	0.00	0.00	177
32. แก่งกระจาน	(พบ)	690	97	625	97	24.81	27.79	9.31	9.30	20
33. ปราณบุรี	(ปช)	308	79	290	78	8.56	5.35	8.80	8.49	83
34. รัชชประภา	(สฎ)	4,403	78	3,052	71	11.32	14.85	14.02	11.32	1,236
35. บางหลวง	(ยล)	823	57	546	46	1.37	1.46	5.98	6.08	634
หมายเหตุ	ปริมาณน้ำที่มากกว่าหรือเท่ากับร้อยละ 80		ปริมาณน้ำที่น้อยกว่าหรือเท่ากับร้อยละ 30		%น้ำเก็บกัก / ปริมาณน้ำไหลเข้าอ่างฯ / ปริมาณน้ำระบาย สูงสุด					

8. สถิติอุบัติเหตุทางถนน วันที่ 5 ส.ค. 61 (ข้อมูลจากบริษัทกลางคุ้มครองผู้ประสบภัยจากรถจำกัด)

ช่วงเวลา	ผู้เสียชีวิต	ผู้บาดเจ็บ	รวม
4 ส.ค. 61	27	2,454	2,481
1 - 4 ส.ค.61	147	10,774	10,921
1 ม.ค. 61 - 4 ส.ค. 61	9,659	594,503	604,162

จึงเรียนมาเพื่อโปรดทราบ

นายชยพล ธิติศักดิ์
อธิบดีกรมป้องกันและบรรเทาสาธารณภัย
ผู้อำนวยการกลาง